



DOSSIER

P. 3



CULTURE

P. 5



COMMERCE

P. 7

LONGWY INFOS



www.mairie-longwy.fr

Novembre - Décembre 2025 - n°33



› Édito :

Chères longoviciennes, chers longoviciens,

Lors du dernier Conseil Municipal, à l'occasion du vote du Règlement intérieur de la Police Municipale, la question de l'armement est venue dans les débats. Je voudrai rappeler que dès le 25 juin dernier, j'ai annoncé à l'ensemble des élus, comme des Longoviciennes et Longoviciens, que j'avais pris cette décision d'armer la police municipale. C'est une décision lourde qui appartient aux Maires et juste aux Maires. Je ne l'ai pas prise de gaieté de cœur mais après une très longue réflexion suivie d'échanges aussi bien avec nos policiers qu'avec de nombreuses autres personnes et en regardant ce qui se passe ailleurs. J'ai déjà eu l'occasion de vous le dire : la sécurité est le

premier service que la République doit rendre aux citoyennes et citoyens. C'est pourquoi j'ai pris cette décision. Et je l'assume.

Vous découvrirez également dans ces pages que le projet de l'ancien Prisunic avance. Le dossier du fameux "îlot Labro", sur lequel plusieurs de mes prédécesseurs se sont penchés, progresse. Nous avons déjà rencontré plusieurs propriétaires. Nous en rencontrerons d'autres prochainement. Et oui ! Ce projet n'avance pas assez vite au goût de tous et tout particulièrement du mien. Mais "j'y travaille" depuis un peu plus d'un an et il avance aussi vite que les procédures administratives nous le permettent.

En attendant d'avoir le plaisir de vous rencontrer, notamment lors du traditionnel Village du Père Noël, je vous souhaite à toutes et tous un automne chaleureux et de très joyeuses fêtes.

Vincent HAMEN
Maire de Longwy

DES FÊTES DE FIN D'ANNÉE MAGIQUES

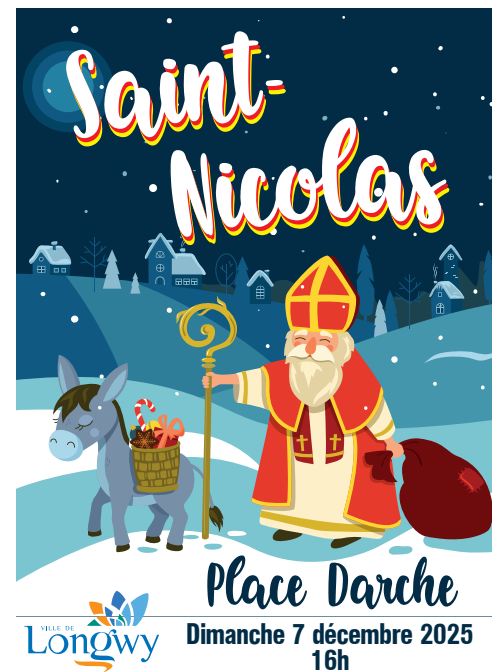
Longwy se prépare à célébrer les fêtes de fin d'année. Outre les nombreuses manifestations associatives, la collectivité offrira au public deux moments magiques : le défilé de la Saint-Nicolas et le Village du Père Noël. Deux rendez-vous incontournables en cette fin d'année.

Comme le veut la tradition, Saint-Nicolas viendra à la rencontre des enfants de Longwy pour leur distribuer des friandises. Rendez-vous est donné le samedi 7 décembre dès 16h sur la Place Darche, où le public pourra assister à l'arrivée tant attendue du Saint Nicolas et du Père Fouettard, toujours majestueux sur leur char.

Cette année, l'événement se pare de nouvelles couleurs avec des animations déambulatoires qui rythmeront le parcours. Et pour réchauffer les mains et les coeurs, il sera possible de déguster un vin chaud ou une friandise sur place.

Du 19 au 21 décembre, Longwy Bas se transformera en un véritable royaume féérique avec le Village du Père Noël, qui cette année, sera installé sur l'esplanade Nagold à Longwy-Bas. Au programme : des animations pour tous les âges, des fanfares, des ateliers créatifs, et même un sculpteur de glace !

Le Père Noël sera présent tous les jours pour rencontrer petits et grands, et le village se clôturera en beauté par un spectacle exceptionnel. Une immersion totale dans l'univers de Noël, où chaque détail est pensé pour créer des souvenirs inoubliables. Ne manquez pas ces moments de partage et de magie !



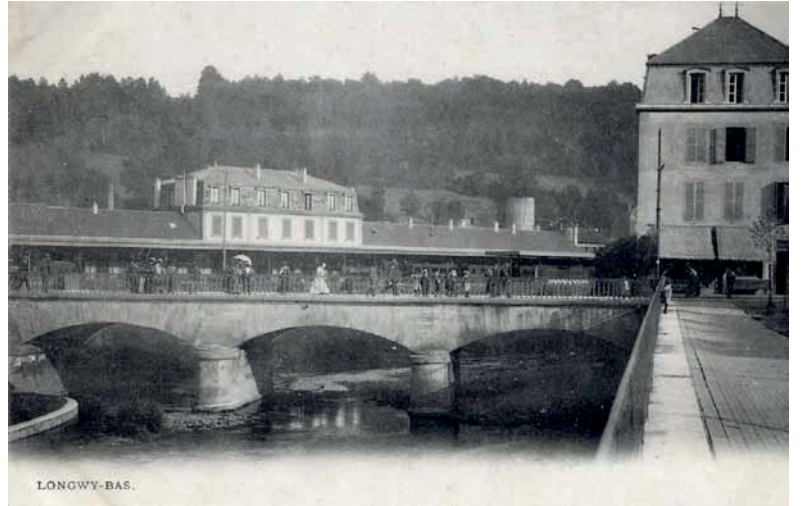
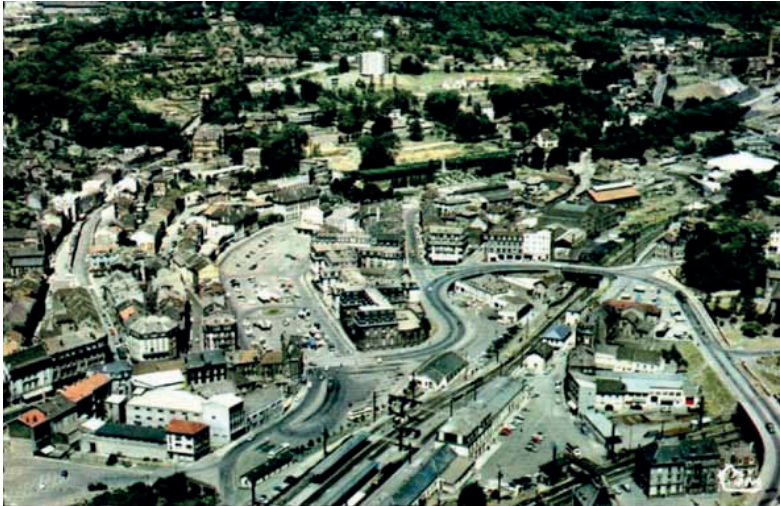
VILLE DE
Longwy

Dimanche 7 décembre 2025
16h

Saint-Nicolas : 7 décembre - 16h
Place Darche à Longwy-Haut

Village du Père Noël : 19/20/21 décembre
Place Leclerc - Longwy-Bas

ÎLOT LABRO : UN PROJET AMBITIEUX POUR LONGWY-BAS



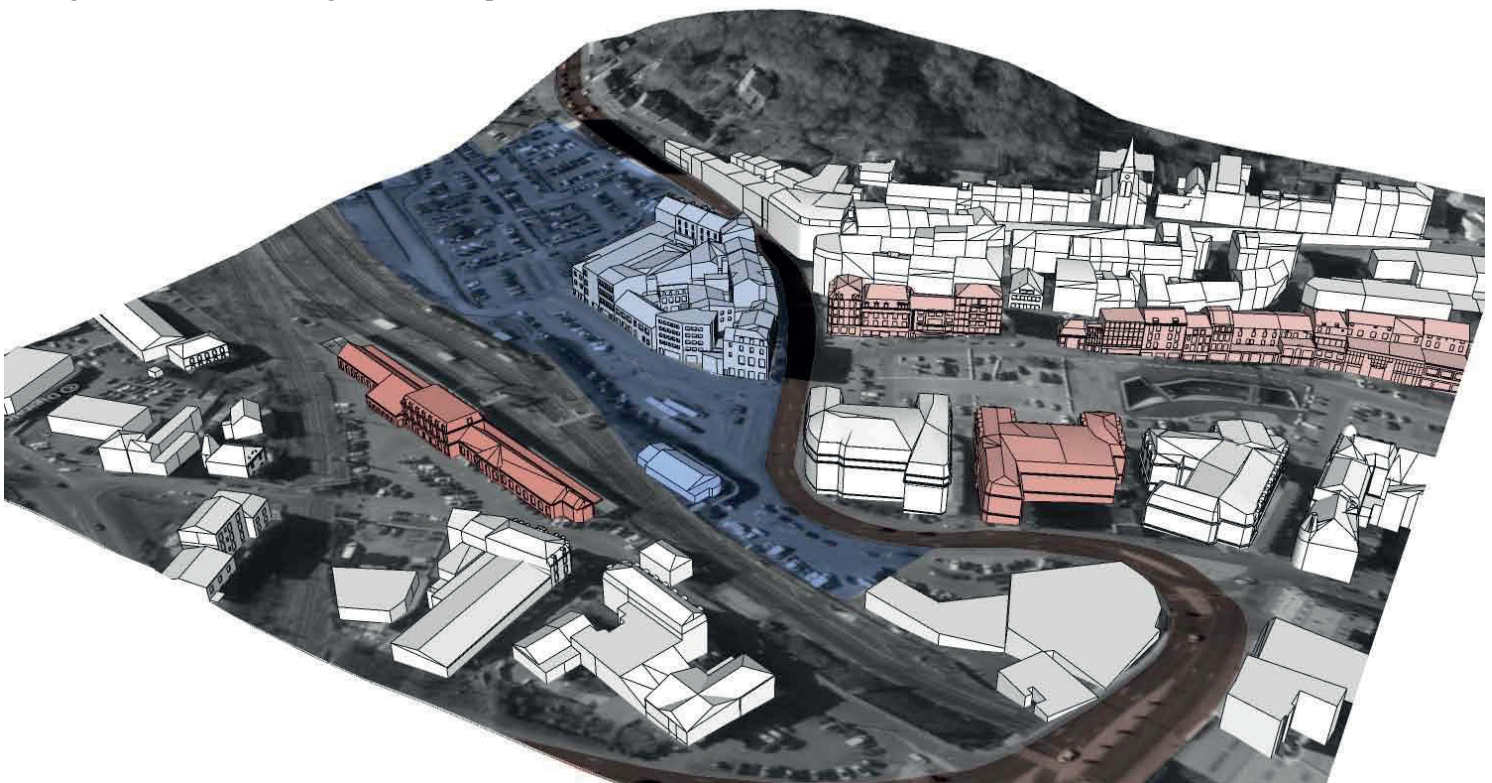
La Ville de Longwy s'engage dans la requalification de l'îlot Labro, un projet phare de la transformation urbaine du secteur de Longwy-Bas. Situé à proximité immédiate du P+R (Parc&Ride), du Pôle d'Échange Multimodal et de la place Leclerc, cet îlot représente un enjeu majeur pour l'avenir du quartier. Aujourd'hui, il se caractérise par une mixité d'usages : une partie reste habitée, tandis qu'une autre souffre d'une forte vacance commerciale, avec des bâtiments vétustes, notamment dans sa partie sud-ouest, et une friche commerciale dégradée, héritage d'un ancien centre commercial.

Ce projet s'inscrit dans une volonté globale de redynamiser le quartier, en améliorant la qualité de vie des habitants et en renforçant l'attractivité du territoire. L'objectif est clair : transformer cet espace en un lieu de vie moderne, connecté et inclusif, tout en créant des liens forts avec les équipements structurants environnants.

› Vers une ville plus inclusive et durable

En juin 2023, la Ville a adopté des orientations stratégiques pour l'îlot Labro, fruit d'une étude approfondie. Ces orientations tracent des pistes essentielles pour l'avenir. Il s'agit notamment de travailler sur la couture urbaine, c'est-à-dire les connexions entre l'îlot, la gare, la place Leclerc et les autres projets du secteur. L'espace public sera repensé pour offrir des cheminements agréables et accessibles à tous, tandis que le cœur d'îlot fera l'objet d'une attention particulière pour en faire un lieu de vie central et convivial.

La mixité est au cœur du projet : mixité fonctionnelle, avec une diversité d'usages (logements, commerces, services), mixité sociale et générationnelle, pour répondre aux besoins de tous les Longoviciens, et enfin mixité architecturale et paysagère, pour créer un cadre de vie harmonieux. La gestion de la complexité foncière et l'articulation avec les projets connexes, comme la place Leclerc ou le Pôle d'Échange Multimodal, sont également des priorités.



› Un projet en mouvement

Depuis 2023, le projet a déjà franchi plusieurs étapes clés. Au printemps 2023, les résultats de l'étude ont été présentés aux propriétaires et en conseil municipal, marquant le début d'une dynamique collective. Un partenariat actif a été engagé avec l'Établissement Public Foncier du Grand Est (EPFGE), un acteur clé pour accompagner la requalification. Entre juin 2023 et 2025, les échanges avec les propriétaires se poursuivent pour construire une vision partagée de l'avenir de l'îlot. En janvier 2025, la Ville a délégué le Droit de Préemption Urbain (DPU) à l'EPFGE, un outil essentiel pour sécuriser les acquisitions foncières et faciliter la mise en œuvre des aménagements.

› Un travail collaboratif

Aujourd'hui, la Ville collabore étroitement avec l'EPFGE et l'Agglomération du Grand Longwy et continue de définir les stratégies d'intervention, de poursuivre le dialogue avec les propriétaires et les acteurs locaux, et de préfigurer les usages futurs. L'objectif est de créer un quartier moderne, durable, adapté aux attentes des habitants et aux besoins de stationnement.

La Ville a à cœur de redynamiser ce quartier central de la ville-basse qui pourra allier innovation, mixité et durabilité.



RÉSERVEZ LES SALLES MUNICIPALES EN LIGNE

Dans une démarche constante d'amélioration des services publics et de simplification des démarches administratives, la Ville de Longwy dispose d'un nouveau service en ligne : la réservation dématérialisée de ses salles municipales.

Désormais, les habitants et associations pourront réserver directement depuis chez eux, en quelques clics, plusieurs espaces de la commune, à savoir la salle des fêtes de Gouraincourt, la salle Legras, le salon Petitier et le salon Vauban.

Pour bénéficier de ce service, il suffit de se rendre sur le site officiel de la Ville de Longwy, dans la rubrique dédiée aux démarches en ligne. Un formulaire intuitif guide l'utilisateur étape

par étape, permettant de vérifier la disponibilité des salles, de choisir une date et de finaliser la réservation en quelques minutes.

La dématérialisation des réservations s'inscrit dans la volonté de la municipalité de rendre les services publics plus accessibles, plus rapides et plus écologiques. C'est aussi une avancée significative pour une gestion plus fluide et transparente des espaces communaux.

Pour réserver, rendez-vous sur le site de la Ville de Longwy : <https://www.mairie-longwy.fr/vie-pratique/demarches-en-ligne/>

RÉSERVATION DE SALLE

La Ville de Longwy propose désormais de réserver certaines salles de la Commune directement en ligne.

Vous pouvez désormais réserver en ligne :

- la salle des fêtes de Gouraincourt
- la salle Legras
- le salons Petitier
- le salon Vauban

Pour ce faire, il suffit de cliquer sur le lien suivant :



Réservation de salles - MAIRIE DE LONGWY

SOLIDARITÉ

LES TOUT-PETITS JARDINIERS EN HERBE

À la Maison de la Petite Enfance, les enfants de la section des Capucins apprennent les valeurs du développement durable grâce au projet "potager" mené par Sophie. Semis, arrosage, récolte : cette année, ils ont dégusté leurs propres tomates et radis !

Une mangeoire à oiseaux a été installée. Ils y déposent des graines et observeront les visiteurs ailés cet hiver. Pour sensibiliser tous les usagers de la structure, des affichettes "écos-gestes" ont été installées afin de rappeler les réflexes écoresponsables près des robinets et interrupteurs.



INSCRIPTION SUR LES LISTES ÉLECTORALES

Les prochaines élections approchent : pour y participer, il est essentiel de vérifier que vous êtes bien inscrit sur les listes électorales.

Comment vérifier ou mettre à jour votre inscription ?

- En ligne : Rendez-vous sur le site officiel du service public pour consulter votre situation en quelques clics

- Par mail ou téléphone : contactez l'accueil de la Mairie de Longwy au 03 82 44 54 00 ou bien via l'adresse accueil@mairie-longwy.fr

Besoin d'aide ? L'équipe de l'accueil de la Mairie est à votre disposition pour vous guider dans vos démarches. N'hésitez pas à les solliciter !

SOUTENIR LES PLUS DÉMUNIS



Le Centre Communal d'Action Sociale (CCAS) de Longwy organise, le 21 novembre prochain, un spectacle solidaire à la salle des fêtes de Gouraincourt. L'objectif de cet événement ? Collecter des produits de première nécessité en vue de la campagne d'hiver, afin de venir en aide aux personnes les plus vulnérables.

Pour assister à ce spectacle, animé par la troupe du Théâtre de Cristal, les participants sont invités à faire un don de produits d'entretien, d'hy-

giène ou d'aliments non périssables, d'une valeur estimée entre 10 et 15 euros. En échange, ils recevront leur billet d'entrée. Les produits récoltés seront ensuite redistribués par les associations locales, telles que les Restos du Cœur et la Croix-Rouge, afin de soutenir les familles dans le besoin à l'approche de l'hiver.

Les spectateurs pourront également profiter, durant l'entracte, de boissons et de petites douceurs. Une manière de partager un moment convivial tout en contribuant à une cause solidaire.

Vendredi 21 novembre à 14h
Salle des Fêtes de Gouraincourt

Inscription obligatoire auprès du CCAS :
03 82 44 54 / ccas@mairie-longwy.fr

SOLIDARITÉ

UN APRÈS-MIDI FÉE RIQUE POUR LES ENFANTS

Le CCAS de Longwy, en partenariat avec les Restos du Cœur, la Croix-Rouge et le Secours Catholique, organise un spectacle de Noël à destination des enfants de la commune. Cette année, les bambins auront la chance de découvrir les tours de magie de Christian LAVEY, un magicien qui revisite l'art de l'illusion avec modernité et humour.

Exit les chapeaux hauts de forme et les colombes, Christian LAVEY mise sur une magie inoubliable, mêlant excitation, rire et émotion. Son approche résolument contemporaine promet de captiver petits et grands, pour un moment de pur enchantement.

Après le spectacle, les enfants pourront profiter d'un goûter convivial et auront la joie de rencontrer le Père Noël en personne. Ce dernier viendra à leur rencontre pour leur distribuer des friandises. Cet événement s'inscrit dans une démarche de solidarité et de partage. L'objectif ? Offrir aux enfants de la commune un moment de rêve et de bonheur à l'approche des fêtes de fin d'année.

Mercredi 10 décembre 2025 - 14 h 00
Salle des Fêtes de Gouraincourt
Attention : places limitées.

Inscription obligatoire auprès du CCAS :
03 82 44 54 / ccas@mairie-longwy.fr
Inscriptions auprès du CCAS :
03 82 44 54 30



Nombre de places limité.
Inscription auprès du CCAS
Tel : 03 82 44 54 30



EXPOSITION

EXPOSITION ART DÉCO ART D'ÉMAUX



2025 marque les 100 ans du mouvement Art Déco, et Longwy a décidé de célébrer cet héritage. Aussi, depuis le 20 septembre, le Musée des Émaux vous propose une sélection de pièces rares de cette époque.

En 1925, l'Exposition internationale des arts décoratifs et industriels modernes illumine Paris. En hommage à la participation centenaire des Faïenceries de Longwy à cet événement au retentissement mondial, le musée municipal des Émaux de Longwy déploie ses collections des années 1920-1940.

L'exposition Art Déco – Art D'Émaux propose de (re)découvrir les pièces issues de commandes passées par les Grands Magasins parisiens tels que le Printemps ou le Bon Marché. En parallèle, la touche esthétique locale insufflée par la Société des Faïenceries de Longwy se révèle à travers les œuvres signées par de grands noms qui ont marqué son histoire : Marie Adrienne Breda, Frank Lindley, Raymond et Maurice Paul Chevallier... Entre directives et audaces esthétiques, les œuvres donnent à voir toute la richesse technique et colorée qui caractérise l'Entre-Deux-Guerres.

> Exposition visible
jusqu'au 21 décembre 2025.
Du mardi au dimanche de 14h à 17h.
Musée des Émaux et Faïences
Longwy-Haut

PROCHAINE COLLECTE DE SANG

Chaque année, les donneurs sont de moins en moins présents sur les lieux de dons. Or, il est primordial de se mobiliser toute l'année car les besoins des malades sont quotidiens. Et les produits sanguins ont une durée limitée. Alors, prenez 1 heure pour sauver 3 vies !

La prochaine collecte de sang, organisée par l'Amical des donneurs de sang de Longwy sera organisée le 15 décembre 2025, en Mairie de Longwy-Bas, entre 14h00 et 19h00.

Vous pouvez dès aujourd'hui prendre rendez-vous en ligne sur <https://dondesang.efs.sante.fr/trouver-une-collecte>.



PATRIMOINE

UNE CHASSE AU TRÉSOR EN PLEINE VILLE

Et si la découverte du patrimoine rimait avec aventure et jeu ? La Ville de Longwy innove en proposant un parcours de géocaching, invitant petits et grands à explorer ses richesses historiques sous un angle ludique. Entre énigmes, caches secrètes et monuments emblématiques, cette activité promet de transformer une simple balade en une expérience immersive.

Le principe est simple : munis d'un smartphone et de l'application dédiée, les participants suivent une série d'indices les menant d'un lieu à l'autre. Des fortifications Vauban, classées au patrimoine mondial de l'UNESCO, aux ruelles pittoresques de la ville, chaque étape révèle des anecdotes méconnues, des détails architecturaux cachés, et des secrets bien gardés.

Ce parcours, accessible à tous, est conçu pour éveiller la curiosité et l'esprit d'équipe. Que vous soyez en famille,

entre amis ou en solo, l'aventure s'adapte à tous les rythmes et à tous les niveaux. Les énigmes, variées et adaptées, permettent de découvrir Longwy sous un jour nouveau, tout en stimulant l'observation et la réflexion.

Prêt à relever le défi ?

Pour participer, il suffit de télécharger l'application geocaching sur votre smartphone. Le parcours est disponible toute l'année. Alors, ouvrez l'œil !



EXPRESSION DE L'OPPOSITION**On y travaille !!!**

C'est la réponse habituelle du maire lorsqu'une question embarrassante lui est posée.

Le problème, c'est que cela fait plus de dix ans qu'il y travaille en tant que premier adjoint et près de deux en tant que maire...

Or, le temps n'est plus au verbiage mais à celui des réalités, de l'efficacité, de la réactivité.

Pourtant, force est de constater que rien ne change structurellement et que le niveau de désorganisation des services n'a jamais été aussi élevé qu'aujourd'hui.

Les chantiers mettent des années à se réaliser comme au musée ou à la halle Saintignon sans que l'on sache bien comment le fonctionnement sera financé. La police municipale intervient toujours à des heures inappropriées et ce n'est pas à dix heures du matin qu'il y a nécessité à être armé.

Les caméras installées sont incapables de lire correctement les plaques d'immatriculation.

Les dispositifs de régulation du stationnement ne sont toujours pas réalisés parking du tramway.

La situation financière reste alarmante et ne laisse place à aucune marge de manœuvre alors que le seul besoin de mise aux normes est estimé à 60 millions d'euros par le conseiller délégué aux finances de la majorité qui s'apprête à être retraité.

Pendant ce temps, la place Darche est digne d'un champ de mines, les écoles sont datées et tout cela renvoie une image de désolation de Longwy.

Au service de nettoyage, c'est germinal !

La disparition des gloutons pourtant bien utiles aux agents de propreté est avérée depuis des mois et l'état des rues est là pour en témoigner.

Que dire de l'ancienne piscine ou de la Rotonde qui restent désespérément en ruines ou des bâtiments publics de Gouraincourt où rien n'a été fait comme à l'ancien Prisunic, ou en dehors des mots, personne ne voit rien venir.

Que dire enfin des pérégrinations de Jean-Marc Fournel qui persistant dans la voie du « c'était mieux avant » finira par décrocher, avec les indépendants, le grand prix national du has-been !

Et pour couronner le tout, il semble qu'après l'EHPAD Saint-Louis, ce soit au tour du dernier commerce d'Utopolis de vouloir quitter la ville basse pour se diriger vers des lieux plus cléments. A quand le réveil de cette escouade hétéroclite que d'aucuns assimilent à une armée de bras cassés ?

Edouard Jacque
Pour le groupe "Faire Ensemble"

Qu'en est-il de la sécurité à Longwy ?

Lors du conseil municipal du 26 septembre, la question de l'insécurité publique est revenue au premier plan.

Notons tout d'abord que la première et la pire des insécurités est d'ordre économique et social et qu'elle frappe toute une frange de la population, laquelle vit de plus en plus durement au quotidien et n'arrive pas à joindre les 2 bouts.

En accord avec Serge BASSO, je dirai que la police ressort des missions régaliennes de l'Etat et que nous n'avons une police municipale que parce que l'Etat est défaillant.

Mais ce désengagement est payé par nos impôts locaux et nous coûte de plus en plus cher.

D'autre part, je me suis prononcé contre l'armement des policiers municipaux.

La police municipale n'est pas la police nationale. Il est hors de question qu'elle agisse contre la grande délinquance. Elle doit avoir un rôle de proximité et être tournée vers les services à la population et la lutte contre les incivilités.

Donc, armer certains agents, c'est leur mettre une cible dans le dos et prendre le risque de dérapages et de bavures.

De plus, l'acquisition et l'installation de caméras dans l'ensemble de la ville nous a coûté "un pognon de dingue". Or, nous apprenons que le serveur chauffe trop et qu'il est devenu insuffisant pour de nouveaux matériels !

Sans aucun bilan sur les résultats obtenus, force est de constater que les caméras n'ont pas stoppé la montée des incivilités et de la délinquance. Bien au contraire !

Et elles n'ont pas empêché, en particulier, une attaque à la voiture-bélier et la casse de vitrines sur la place Darche.

Il semble que la contradiction soit importante car plus on truffe la ville de caméras et plus la délinquance augmente !

Marco AGOSTINI
Pour la liste "Longwy, une Gauche solidaire, citoyenne et écologiste"

Le pronostic vital du patient Longwy est engagé :**il faut un traitement de choc mené par une équipe de choc !**

Chères Longoviciennes, chers Longoviciens,

L'élection municipale de mars 2026 sera cruciale, vitale pour notre ville, Longwy.

Longwy est une ville blessée, fracturée, fragmentée.

Ce que nous avons en partage ; c'est-à-dire la fierté d'être Longovicien, l'unité de notre commune, la solidité de notre récit municipal ; tout ceci est remis en cause. Notre Conseil municipal est devenu le théâtre pitoyable de rancunes personnelles, de querelles minables, de règlements de compte, **alors qu'il devrait être un lieu de débat de fond et de décision.**

Je peux vous parler en connaissance de cause : après avoir réalisé un mandat sérieux de travail et de terrain, après avoir consulté les habitants directement, après avoir écrit un livre pour donner ma vision, après avoir parcouru les rues de notre commune, **je sais la situation grave de Longwy et la démoralisation profonde des Longoviciens.**

Notre communauté municipale est éprouvée, épuisée.

Le pronostic vital du patient Longwy est engagé.

La cause de la situation grave de notre ville, **ce sont les politiques menées depuis 20 ans** et les politiques qui les ont menées !

Identifier la cause est une condition préalable au bon traitement à choisir. Il faut donc dire les choses aux Longoviciens, et en vérité ! Oui, la responsabilité des dirigeants actuels et passés est lourde, faute de vision, d'envie, de volonté.

Identifier la cause mais aussi proposer les solutions pour redresser notre ville. Et lorsque le pronostic vital est en jeu, **il faut un traitement de choc et une équipe de choc !**

La survie et le rétablissement du patient Longwy sont possibles ! Pour cela, **le traitement choc nécessaire, c'est le projet puissant de redressement, ET l'équipe de choc pour le mener à bien, c'est le transpartisan.**

Nous sommes plus que jamais au travail pour l'**alternative transpartisan**.

Comptez sur nous !

Quelles que soient vos idées, vos sensibilités, votre quartier... REJOIGNEZ-NOUS !

Mathieu SERVAGI
et les élus du RAL

Le Conseil Municipal : un outil démocratique ?

Le dernier Conseil Municipal en a été le **révélateur** : le nouveau maire Vincent HAMEN et sa majorité n'ont que faire de la **démocratie municipale** et décident de tout et tout seul.

Il en a été ainsi, en particulier, sur le sujet de l'**armement** de la Police Municipale ; « Circulez, il n'y a rien à débattre, j'ai décidé ».

Voilà comment fut présentée **cette question éminemment sensible** au détour d'un point anodin sur le règlement intérieur de la Police Municipale.

Si personne ne conteste que cette décision relève d'un **arrêté du maire**, en revanche un vrai débat démocratique eût été de bon aloi **avant toute décision.**

« C'est ce que nous avons fait » vient **benoîtement** expliquer la Première Adjointe à la rescousse du nouveau maire très fébrile :

– **les partenaires sociaux** ont été consultés lors d'un Comité Social Territorial (CST) ! Nous apprenons ainsi que le CST **se substituent** désormais au Conseil Municipal ! **Une nouvelle démonstration** de la tutelle du syndicat sur le nouveau maire de Longwy

– **les élus(es) de la majorité** en ont débattu entre eux ! Certes, et l'**opposition** où peut elle s'exprimer avant que tout ne soit « **définitivement bouclé** » ?

Est ce le seul exemple ? NON ! Nous apprenons encore, cette fois ci par le **bulletin municipal**, que la place Leclerc va passer en zone bleue.

Qui a pris cette décision ? **Aucune commission circulation**, qui traite de ce sujet, n'a été réunie pour en débattre. Ne parlons même pas du Conseil Municipal ! Etc, etc, car les exemples sont **très nombreux.**

« *Mon ADN, c'est la transparence et la concertation* » ne cesse de **déclamer** le nouveau maire de Longwy Vincent HAMEN.

En réalité, son vrai ADN est le **mensonge permanent.**

Chantal BERTIN
Pour la liste "Les indépendants pour Longwy"

AGENDA

COMMERCE

NOVEMBRE

4

› **Chauffé citron (énigme à découvrir)***Par le CCAS, Local de la Réha, quartier du 8 mai 1945*8
&
9› **Brocante de Noël***Par la Gouraincourtoise, Salle des Fêtes de Gouraincourt*15
&
16› **Marché de Noël***Par Rayon de Soleil, Mairie de Longwy-Bas*

15

› **Repas dansant***Par Bien Vivre au Bel Arbre, Salle des Fêtes de Gouraincourt*

16

› **Gala Transfrontalier de Judo***Par le Judo Club du Bassin de Longwy, Salle L. Bassompierre*

19

› **Atelier "Découvrons ensemble"***Par U2AF, Espace Fernand Léger, Gouraincourt*

20

› **Spectacle Solidaire***Par le CCAS, Salle des Fêtes de Gouraincourt*22
&
23› **Marché de Noël***Par Longwy Passions, COSEC Mousset, Longwy-Haut*

24

› **Jeux d'adresse et de mémoire***Par le CCAS, Plaine de Jeux*

28

› **Jeux d'adresse et de mémoire***Par le CCAS, Mairie de Longwy-Bas*

DÉCEMBRE

2

› **Chauffé citron (énigme à découvrir)***Par le CCAS, Local de la Réha, quartier du 8 mai 1945*

7

› **Goûter de Noël***Par l'ARPA de Longwy-Bas, Mairie de Longwy-Bas*

7

› **Saint-Nicolas***Longwy-Haut*

13

› **Noël enchanté dans les fortification***Par l'office de Tourisme*

14

› **Goûter de Noël***Par l'ARPA de Gouraincourt, Salle des Fêtes de Gouraincourt*

14

› **Concert de Noël***Église Saint-Dagobert*

15

› **Jeux d'adresse et de mémoire***Par le CCAS, Plaine de Jeux*

18

› **Atelier "Découvrons ensemble"***Par U2AF, Espace Fernand Léger, Gouraincourt*

19

› **Jeux d'adresse et de mémoire***Par le CCAS, Mairie de Longwy-Bas*19
>
21› **Village du Père-Noël***Place Leclerc*UNE
BOUTIQUES
POUR LES
FUTURES
MARIÉES

Depuis la mi-mai, les futures mariées ont une nouvelle adresse pour trouver la robe de leurs rêves. Emilie, gérante passionnée, a ouvert un espace dédié à la vente de robes de mariée et d'accessoire. L'idée est née d'une expérience personnelle : la sœur d'Emilie cherchait désespérément la robe qui lui correspondrait. De fil en aiguille, les deux sœurs se sont retrouvées chez des fournisseurs, constatant un véritable manque de service personnalisé dans ce secteur. Emilie a donc décidé de combler ce vide en ouvrant sa propre boutique.

La boutique se visite uniquement sur rendez-vous, pour une expérience privatisée de 1h30 à 2h. Un moment privilégié où la future mariée, entourée de ses proches, peut essayer des modèles en toute tranquillité, tout en partageant un café et des conseils avisés avec Emilie et ses accompagnatrices.

On retrouve en magasin une soixantaine de robes en stock, ainsi qu'une large gamme de modèles sur commande. Et parce que chaque mariage est unique, la boutique réfléchit déjà à étendre son offre avec un service de location, pour encore plus de flexibilité.

> **Maison EK DRESS**
11 Avenue de Saintignon à Longwy
06 69 97 01 10



Le Village du Père-Noël

Du vendredi 19 au dimanche 21 décembre

